

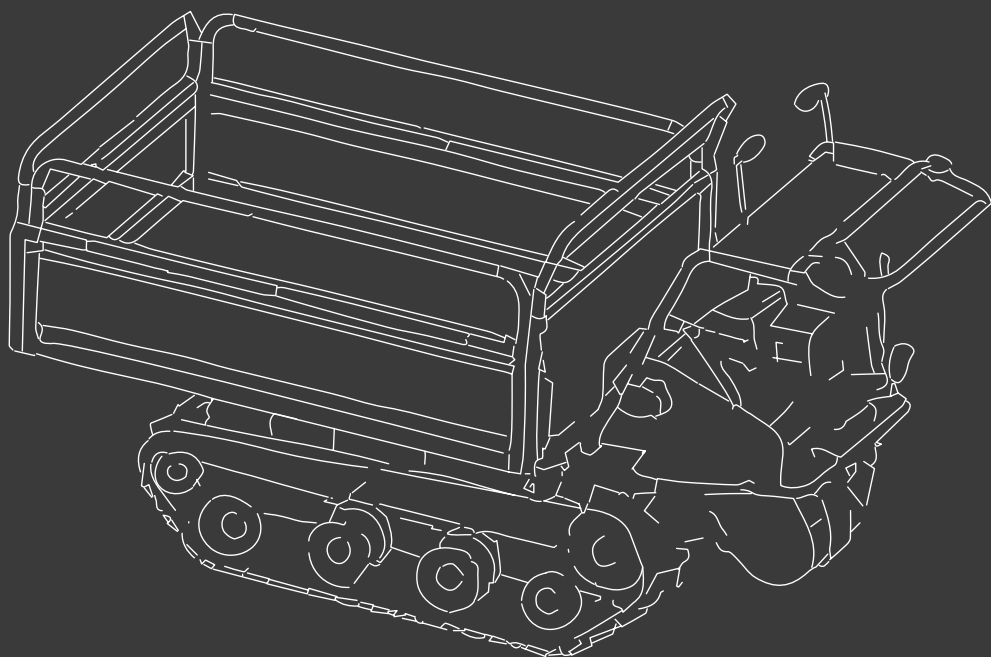
HYUNDAI
POWER PRODUCTS

MINITRANSPORTER 500 KG

COD. 65910 MOD. 7B-500H

MANUALE D'USO E MANUTENZIONE - ISTRUZIONI ORIGINALI

Leggere attentamente il manuale di istruzioni prima di utilizzare il prodotto. Conservare per consultazioni future.



Gentile Cliente,

grazie per avere scelto un prodotto Hyundai Power Products.

I nostri prodotti sono costruiti con i più elevati standard qualitativi per permettere una esperienza di uso semplice, piacevole e sicura.

Sia che i nostri prodotti vengano utilizzati per i tuoi hobby, sia in modo più frequente, ti preghiamo di spendere qualche momento nella lettura di questo libretto di istruzioni.

Le informazioni che seguono sono molto importanti per la sicurezza e per ottenere il meglio dal prodotto.

In caso di necessità, per qualsiasi chiarimento o consiglio, siamo a disposizione ai recapiti riportati in fondo a questo libretto: saremo felici di aiutare e risolvere qualsiasi genere di problema grazie ai nostri tecnici specializzati.

Grazie per la preferenza!

Vinco Srl
Licenziatario ufficiale Italia
Hyundai Power Products

Utilizzo di questo manuale

La ringraziamo per l'acquisto dei nostri prodotti.

Al fine di rendere più sicuro l'utilizzo di questo prodotto, questo manuale contiene i dettagli relativi all'utilizzo, la manutenzione e l'ispezione della macchina.

Utilizzare la macchina solamente dopo aver letto e compreso il presente manuale.

Attenzione

Non guidare, effettuare manutenzione e controllare il prodotto prima di avere letto e compreso le istruzioni di sicurezza.

La guida, la manutenzione e l'ispezione di questo prodotto devono essere effettuate secondo i requisiti descritti nel manuale.

Conservare queste istruzioni per un uso successivo.

Attenzione

Questo prodotto è potenzialmente pericoloso. Seguire attentamente tutte le istruzioni per guidare, effettuare la corretta manutenzione ed ispezionare la macchina.

Questo prodotto è un veicolo di trasporto agricolo, si prega pertanto di non utilizzarlo per altri scopi.

È proibito guidare la macchina su superstrade, autostrade o altre strade. In caso di incidenti stradali, non ci riterremo responsabili.

Non effettuare modifiche al prodotto. Inoltre, al fine di evitare incidenti, non rimuovere lo schermo protettivo, ecc.

1. Termini di avvertimento

Questa tabella divide i termini di avviso in diverse categorie a seconda del grado di pericolo (o la dimensione dell'incidente).

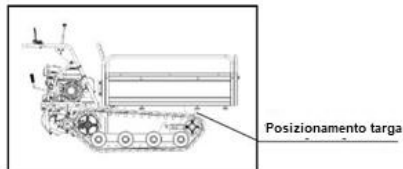
Vi preghiamo di comprendere correttamente il significato dei termini di avviso e di utilizzare le macchine secondo le istruzioni.

Termini di avvertimento	Significati
Pericolo	Segnale di grande pericolo. La mancata osservanza delle istruzioni può causare morte.
Attenzione	Avviso di potenziale pericolo. La mancata osservanza delle istruzioni può causare morte.
Nota	Avviso di potenziale pericolo. La mancata osservanza delle istruzioni può causare incidenti moderati o minori. Inoltre, vi è il pericolo di danneggiamenti alla macchina.
Consiglio	Ha lo scopo di attirare l'attenzione o fornire informazioni utili.

2. Informazioni sulla placca

Si prega di verificare la fattura di vendita con il numero di produzione, marchio del motore e modello di informazione sulla placca. Per il marchio del motore e nome del modello, si prega di fare riferimento ai parametri tecnici di questa tabella.

Posizionamento placca



Targa di identificazione

CE MINI-TRANSPORTER	
MODELLO	CARICO UTILE:
PESO:	N. SERIE:
POTENZA MOTORE/GIRI/MIN.:	
DATA DI PRODUZIONE:	
Produttore:	
Altro:	

Primo: Precauzioni di sicurezza

Istruzioni di sicurezza

Il presente manuale contiene le istruzioni di sicurezza generale che devono essere osservate per la guida ed il funzionamento della macchina in conformità con le disposizioni di ogni regolamento. Ricordarsi sempre di guidare in modo sicuro e lavorare in sicurezza.



I.1 Istruzioni preliminari alla guida

Indossare indumenti e dispositivi di protezione corretti

Non indossare maglie, pantaloncini, ciabatte e altri abiti leggeri quando si lavora.

Controllare prima di lavorare

Prima di guidare, effettuare i controlli necessari, verificare che non ci siano anomalie ed eventualmente riparare.

Fumare ed accendere fuochi aperti è severamente proibito

Tenere lontano da scintille quando si maneggia il carburante.

Spegnere il motore durante il rifornimento

Non salire sulla macchina

È proibito salire sopra.

È proibito guidare in stato di ebbrezza

I.1 Istruzioni di guida

Non guidare in aree scarsamente ventilate

Guidare in luoghi ventilati al fine di evitare l'avvelenamento da gas di scarico.

Prestare attenzione alla superficie stradale inclinata, decelerare in discesa



Sulla superficie stradale inclinata, spostare il cambio a [1] per guidare a bassa velocità, in modo da evitare slittamento e ribaltamento.

Osservare la velocità di sicurezza

Prestare attenzione alle condizioni della strada e guidare in modo sicuro.

Avvio improvviso, accelerazione, svolta o arresto brusco sono proibiti

Rischio di lesioni al conducente, sbandamenti o ribaltamenti.

Non attraversare o svoltare su una strada inclinata

Non attraversare una superficie stradale inclinata, rischio di sbandamento o ribaltamento.

1.3 Istruzioni per il carico

No sovraccaricare

La quantità di carico non deve superare il valore massimo che la macchina è in grado di sopportare

Un corretto caricamento

Al fine di evitare carichi irregolari che causano il ribaltamento del veicolo, si prega di posizionare la merce in modo uniforme e fissarla con una fune.

Prestare attenzione all'altezza di carico per garantire la visuale.

Prestare attenzione al limite di peso

Nell'attraversare un ponte di legno, assicurarsi che la somma del peso della vettura e la capacità di carico incluso il peso del conducente non superino la capacità portante del ponte. Utilizzare la velocità adeguata.

Prestare attenzione al peso di carico del terreno inclinato

Sulla superficie stradale con una inclinazione inferiore a 15 °, non trasportare più di 500 kg. Se l'inclinazione è superiore ai 15°, non trasportare carichi. Non guidare il minitransporter su inclinazioni superiori a 25°.

È vietato effettuare operazioni di scarico in terreni inclinati

Non ribaltare il cassone in terreni inclinati, rischio di ribaltamento della macchina.

1.4 Istruzioni per il parcheggio

Non parcheggiare in luoghi pericolosi

Parcheggiare su un terreno duro.

È severamente vietato ispezionare e riparare le macchine quando il cassone è alzato.

Il cassone deve essere rimosso durante l'ispezione o la riparazione delle parti sotto di esso.

L'utilizzo improprio può provocare gravi lesioni agli operatori o danni alla macchina.

Le ruote devono essere bloccate quando si arresta la macchina su un terreno inclinato

1.5 Note per la revisione

Il motore deve essere spento durante la revisione e regolazione.

Il motore deve essere spento per effettuare la revisione.

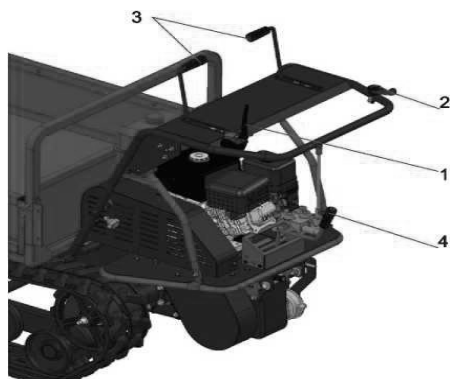
Attenzione alle scottature

Tutte le parti del motore e l'olio si trovano in una posizione alta. Dopo lo spegnimento del motore potrebbero essere ancora calde. Attendere che il motore si raffreddi prima di effettuare la manutenzione.

VIETATO FUMARE

Durante la manutenzione del motore, è severamente vietato accendere dei fuochi aperti.

Secondo: Istruzioni di funzionamento



5.2.1 Nome e funzione di ciascun componente

1. Leva avanzamento..... Controlla il movimento e l'arresto della macchina
2. Leva acceleratore..... Regola la velocità del motore
3. Leva dello sterzo..... Controlla la svolta a sinistra e a destra del veicolo
4. Leva cambio di velocità..... Controlla la marcia in avanti, dietro o cambia velocità della macchina.

2.2 Guida e funzionamento

2.2.1 Preparazione pre-guida

2.2.1.1 Controllare prima di lavorare

Effettuare dei controlli pre-operativi prima di mettere in funzione.

Per i punti principali del controllo, fare riferimento alla lista di controllo periodico.

2.2.1.2 Ispezione e rifornimento del carburante

Attenzione

- ◆ Tenere lontano da scintille durante il rifornimento.
- ◆ Durante il rifornimento, fermare il motore.
- ◆ Durante il rifornimento, prestare attenzione a non superare il livello dell'olio, non deve fuoriuscire dal serbatoio. Eventualmente, pulire immediatamente.

- 1) Aprire il tappo del serbatoio e verificare la quantità di olio. Se è insufficiente, fare rifornimento.
- 2) Aprire il tappo del serbatoio e fare rifornimento.
- 3) Chiudere il tappo del serbatoio.

Consiglio

Utilizzare benzina senza piombo per automobili.

Capacità serbatoio carburante: 3.6L

2.2.2 Operazione per l'avvio

Il metodo di avviamento del motore è indicato nel manuale operativo.

Attenzione

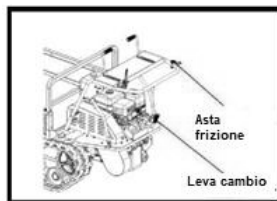
- ◆ Il motore deve essere avviato in un luogo ben ventilato per evitare incidenti da avvelenamento di scarico.
- ◆ Assicurarsi che l'aria sia in condizioni di sicurezza prima di avviare la macchina.
- ◆ Per avviare il motore, verificare che la leva della frizione si trovi nella posizione di rilascio, in modo da evitare lesioni al conducente o terzi causate dalla fuoriuscita della merce dal corpo della macchina.

Attenzione

- ◆ In inverno o in un ambiente secco o freddo, scaldare il motore prima di guidare, se il motore non è abbastanza caldo, si riduce la durata di vita.

Attendere 1-2 minuti che si riscaldi.

- 1) Verificare se la leva della frizione è in posizione di riposo;
- 2) Verificare se la leva del cambio si trova in posizione [0];
- 3) Posizionare l'interruttore del carburante su ON.
- 4) Spostare la maniglia delle velocità in posizione "chiuso";
- 5) Raccomandazione: questa operazione non è necessaria quando viene riscaldato il motore.
- 6) Verificare che la leva di accelerazione di sposti leggermente verso la posizione di alta velocità;
- 7) Impostare l'interruttore principale su "ON"
- 8) Tirare il cavo per avviare il motore
- 9) Riposizionare la leva dell'acceleratore nella sua posizione originale;



Consiglio: durante la prima settimana di funzionamento (circa 40-50 ore) evitare il sovraccarico

2.2.3 Metodo di guida

- 1) Verificare le condizioni di sicurezza del lato anteriore, posteriore, sinistro e destro del veicolo;
- 2) Verificare che la leva della frizione sia nella posizione di riposo;
- 3) verificare che la leva del cambio sia in posizione di [0];

Consiglio:

Fare riferimento ai [parametri tecnici] per la velocità di avanzamento corrispondente ad ogni posizione della velocità variabile.

Quando la leva del cambio non è facile da spostare in posizione, premere leggermente la leva della frizione e quindi cambiare di nuovo.

- 4) Spostare la leva di accelerazione verso la alta velocità, comporta l'aumento della velocità del motore e dell'avanzamento della macchina;
- 5) Premere completamente la barra della frizione per guidare il veicolo;

Attenzione

Guidare lontano da persone.

- Quando si avvia, verificare che ci siano condizioni di sicurezza nei dintorni, prestare attenzione alle pendenze e guidare ad una velocità sicura;
- Avanzamento rapido, accelerazione rapida, svolta brusca e altre operazioni sono vietate al fine di evitare lesioni al conducente o incidenti quali slittamento o ribaltamento del veicolo;
- Su una superficie stradale inclinata, spostare la leva del cambio e della velocità sulla marcia più bassa. In caso contrario, rischio di lesione del conducente o ribaltamento o slittamento della macchina.
- Non attraversare la superficie stradale inclinata, pericolo di ribaltamento e slittamento della macchina;
- Non svoltare su una strada inclinata, rischio di ribaltamento o slittamento della macchina.

L'interruttore principale non deve essere collocato sulla posizione [OFF]:

- 6) Quando si gira a sinistra, agire sulla barra di sterzo a sinistra;
- 7) Quando si gira a destra, agire sulla barra di sterzo a destra.

2.2.4 Cambio di velocità

1. Controllare che il veicolo sia fermo e che il cambio non avvenga su rampe di carico.

Attenzione

- Per effettuare un cambio di velocità, la macchina deve essere ferma;
- Si prega di utilizzare la leva del cambio in modo accurato.

2. Premere la leva della frizione, verificare che la leva del cambio sia in posizione, e procedere nella direzione di marcia.

Consiglio:

Fare riferimento al par. Parametri Tecnici per la posizione di marcia corrispondente a ciascuna posizione di velocità variabile.

Quando non è facile spostare la leva del cambio, premere la leva della frizione leggermente e poi cambiare nuovamente.

2.2.5 Come parcheggiare la macchina

Attenzione

- Non è consentito effettuare parcheggi di emergenza, pericolo di slittamento del veicolo e ribaltamento;
- Arrestare la macchina in un luogo pianeggiante, duro e sicuro.
- Non parcheggiare su una strada inclinata. In caso di necessità, bloccare le ruote.

1. Impostare l'acceleratore sulla velocità bassa e rallentare il veicolo;
2. Rilasciare la frizione e fermare il veicolo;
3. Spostare la leva del cambio in posizione [0];
4. Mettere l'interruttore principale sulla posizione OFF per arrestare il motore;
5. Posizionare l'interruttore del carburante su "off".

Consiglio:

Quando il motore gira ad una velocità bassa, la candela tende ad accumulare residui di carbonio. Pertanto, quando il motore gira a velocità bassa per lungo tempo, prima di spegnere il motore, portarlo ad un'alta velocità per rimuovere i residui.

Terzo: Accessori e Ricambi

3.1 Esploso ricambi

Per migliorare l'uso e la manutenzione della macchina, vedere l'elenco allegato nella tabella 1.

3.2 Istruzioni per il montaggio del cassone

1. Posizionare la macchina su una superficie piana.

Tabella 1: Esploso

Numero	Nome	Qta'	Nota
1	Istruzioni per l'uso della macchina	1	questo manuale
2	Istruzioni del motore	1	
3	Chiave per candela	1	
4	Cacciavite doppio	1	
5	Chiave inglese 8-10	1	
6	Chiave inglese 12-14	1	
7	Chiave inglese 13-15	1	
8	Chiave inglese 16-19	1	
9	Imbuto	1	

2. Dopo aver allineato i fori di montaggio del cassone con i fori del telaio, inserire l'asse del cassone nei fori, quindi installare i perni (come mostrato nella figura sottostante);
3. Ruotare il cassone sotto sopra in maniera tale che il gancio del cassone si incastri nell'asse del perno del telaio.



ITALIANO

Quarto: istruzioni di manutenzione

4.1 Sostituzione dell'olio e rifornimento

Rifornimento o sostituzione dell'olio

Elementi	Rifornire o sostituire Cicli	Raccomandazioni	Capacità
Rifornire	sempre	3.6L	3.6L
Olio Motore	Inizialmente: 20 ore Dopo la prima volta: ogni 100 ore	SAE10W-30 0.6L	0.6L
Scatola del cambio Olio	Prima volta: 50 ore Dopo la prima volta: ogni 500 ore	GL-4	3.5L

4.1.1 Istruzioni per la sostituzione dell'olio del cambio

1. Parcheggiare il veicolo orizzontalmente sul terreno;
2. Preparare opportuni contenitori dell'olio;
3. Rimuovere il bullone e drenare l'olio;
4. Serrare il bullone dopo il drenaggio.



Attenzione: Smaltire correttamente l'olio usato

Passaggi per il rifornimento dell'olio del cambio

1. Svitare il bullone di inserimento dell'olio;
2. Inserire un'estremità del tubo di riempimento nella porta di riempimento, collegare l'imbuto all'altra estremità del tubo di riempimento, e versare 3.5L di olio (GL-4);
3. Inserire l'olio fino al livello;
4. Serrare il bullone di inserimento dell'olio;



Bullone
inserimento
dell'olio



Finestra
ispezione olio

4.1.2 Sostituzione olio motore

Vedere le istruzioni del motore per i dettagli.

4.2 Controllo periodico

Componenti		Anomalie	Periodo di mantenimento		
			Settimana	Ogni mese	Annualmente
Sistema di avanzamento	Cingolo	Ci sono evidenti difetti?	O	O	O
		Il tensionamento è corretto?	O	O	O
		Il dado di tensione è deformato o corroso?	O	O	O

Componenti		Anomalie	Intervallo di manutenzione		
			Settimana	Ogni mese	Annualmente
Sistema di avanzamento	Scatola ingranaggi	Le marce entrano correttamente?	O	O	O
		Ci sono delle perdite d'olio intorno al cambio?		O	O
	Cinghia trapezoidale	La cinghia è logorata?		O	O
		La lunghezza della cinghia è corretta?		O	O
	Frizione avanzamento	C'è un rumore anomalo quando si lavora a bassa velocità?		O	O
		La frizione slitta e può essere maneggiata facilmente?		O	O
	Sistema di frenata	Il sistema frenante è normale?	O	O	O
		Il freno funziona anche su un pendio di 25 gradi?		O	O

		Assicurarsi che non ci siano rumori anomali e che lo sterzo funzioni	O	O	O
		La leva rimane correttamente in	O	O	O
	Leva di sterzo	Controllare che il cavo non sia danneggiato e che il collegamento sia funzionante. Verificare anche che l'estremità di ogni cavo non sia danneggiata		O	O

Componenti		Anomalie	Intervallo di manutenzione		
			Settimana	Ogni mese	Annualmente
Sistema di avanzamento	Ruota motrice e ruota tenditore	Ci sono deformazioni o si nota un'usura evidente?	O	O	O
		Il corpo dell'asse è in condizioni normali?	O	O	O
		Il corpo dell'asse è in condizioni normali?	O	O	O
		Ci sono perdite di olio?		O	O
	Collegamento	Il collegamento è deformato o		O	O
		Il collegamento è lento e il perno di apertura è difettoso?		O	O
Corpo, imballaggio ed etichetta	Struttura e corpo	Ci sono crepe e deformazioni?		O	O
		I bulloni ed i dadi di installazione sono lenti o cadono?		O	O

scatola di imballaggio	La carrozzeria, le scatole e le etichette sono flessibili?		O	O
	Ci sono crepe o deformazioni?		O	O
	L'interruttore del cassone funziona?		O	O
	I bulloni e dadi sono lenti o stanno per cadere?		O	O
Etichetta	le etichette devono essere pulite e non danneggiate	O	O	O

4.3 Sistema di avanzamento

Attenzione

Il motore deve essere spento durante la manutenzione e la riparazione.

Attendere che le parti calde si raffreddino in seguito al funzionamento e l'arresto della macchina.

4.4 Controllo e regolazione del cingolo

Attenzione

I cingoli devono essere tensionati adeguatamente per evitare che cadino o che si consumino prima.



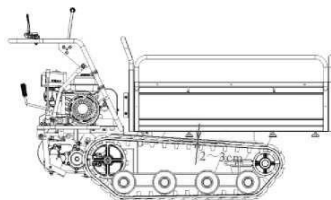
Attenzione

Verificare che la cinghia sia fissata correttamente per evitare che cadi durante il funzionamento.

4.4.1 Controllo sporadico

1. Posizionare la macchina su un terreno regolare;

2. Verificare che la parte superiore del cingolo scenda di massimo 2-3 cm (come mostrato nella figura a destra).



4.4.2 Regolazione

1. Posizionare la macchina su un terreno livellato;
Posizionare la macchina su un terreno livellato;
2. Allentare il dado di bloccaggio;
3. Regolare il dado di regolazione per verificare che il cingolo si allenti di massimo 2-3 cm.
4. Serrare il dado.



Dado di
regolazione

Dado di
bloccaggio

4.5 Ispezione e regolazione della cinghia trapezoidale

Attenzione

In caso di slittamento delle cinghie, regolare il tensionamento del tendicinghia, altrimenti la cinghia si consuma in minor tempo

4.5.1 Ispezione

1. Rimuovere il copricinghia;
2. Controllo della cinghia trapezoidale. In caso di danneggiamenti, contattare il rivenditore per la sostituzione;
3. Installare la protezione esterna



Cinghia

4.5.2 Regolazione

1. Allentare la leva della frizione e svitare il dado di bloccaggio;
2. Ruotare il dado di regolazione per spostare

l'estensione della vite di regolazione; mentre la leva della frizione è premuta, la cinghia non deve scivolare e deve essere rilasciata dopo che a frizione è allentata.

3. Se la cinghia continua a scivolare anche dopo la regolazione come sopra descritto, allentare i quattro dadi del motore, e spostare il motore indietro per premere la leva della frizione senza che la cinghia scivoli. Rilasciare la cinghia dopo aver allentato la leva della frizione.
4. Se il problema di slittamento della cinghia non si è risolto dopo la regolazione, sostituirla.



4.6 Controllo e regolazione dei freni

4.6.1 Controllo

1. Avviare il motore e spostare la marcia in avanti.
2. Premere la leva della frizione e verificare che la macchina funzioni correttamente. Arrestare la macchina su un pendio di 30 gradi e verificare se si muove all'indietro.
3. Se c'è qualche situazione anomala, effettuare una immediata riparazione.

Attenzione

Qualsiasi problema con il freno deve essere regolato immediatamente.

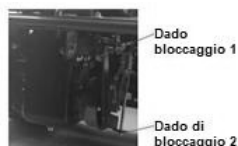
4.6.2 Regolazione

1. Quando la velocità di movimento del trasportatore è bassa o la cinghia è intatta, ma il trasportatore non avanza, effettuare la seguente regolazione.

- 1) Come indicato nella figura a destra, ruotare il dado di regolazione 1 e regolare fino alla fine della vite;
- 2) Se il problema non è ancora risolto, contattare il rivenditore;



2. Quando il minitransporter si ferma sulla rampa e si muove all'indietro, effettuare la seguente regolazione



- 1) Come indicato nella figura a destra, ruotare il dado di regolazione 2 in modo da aumentare la tensione della molla per evitare che scivoli;
- 2) Se il problema non è stato risolto, sostituire le pastiglie dei freni.

4.7 Regolazione della leva di comando

1. Quando si deve spingere la leva dello sterzo con eccessiva forza, allentare il dado sulla vite, spostare la vite verso l'alto per lo spazio necessario e poi bloccarla.
2. Quando lo sterzo non risponde o è insensibile, allentare il dado sulla vite, spostare la vite verso il basso per un tratto, e poi bloccarla.
3. Se non si risolve il problema in questo modo, contattare il rivenditore.

Ruotare la vite



4.8 Controllo e manutenzione del motore

Per il controllo del motore e la manutenzione fare riferimento alle istruzioni del motore

Attenzione

Una manutenzione tardiva può essere la causa di incidenti. Al fine di mantenere la macchina in buone condizioni, fare riferimento al paragrafo relativo al controllo ed alla manutenzione regolare

Quinto: Risoluzione di problemi

5.1 Cingoli

Se si preme la leva della frizione, la macchina non può essere avviata.

1. Verificare che l'ingranaggio del cambio sia corretto; spostare l'asta del cambio in posizione;
2. Verificare se la cinghia è lenta, regolare il tensionamento;
3. Verificare che il freno funzioni, regolare la lunghezza della vite del freno.

5.2 Freno non funzionante

1. Regolazione non corretta del freno, effettuare la corretta regolazione;
2. Infiltrazione di acqua nel sistema frenante. Premere il freno più volte per asciugare.
3. Sovraccarico, occorre alleggerire il carico.

5.3 Distacco del cingolo

1. Controllare se il cingolo è danneggiato o meno;
2. Regolare la ruota tenditrice per tensionare adeguatamente.

5.4 Sterzo debole

1. Verificare se la forza operativa dello sterzo è troppo debole;
2. Verificare se il cavo dello sterzo è danneggiato o rotto;
3. Verificare se il bilanciario di guida è ben collegato al cavo.

Sesto: Movimentazione e stoccaggio

6.1 Punti chiave dello stoccaggio

Effettuare un corretto stoccaggio della macchina in seguito ad un lungo periodo di inattività. Conservarlo in un ambiente pulito al fine di evitare la formazione della ruggine e il degrado delle componenti.

Pulire attentamente, effettuare la regolazione e completare la manutenzione tecnica richiesta in base alle ore operative (vedi par. 4.2) al fine di garantire che la macchina sia conservata in un'ottima condizione tecnica.

6.2.1 Causa di danneggiamento della macchina durante lo stoccaggio

1. Corrosione: Durante lo stoccaggio, polveri e vapori nell'aria riescono a penetrare facilmente all'interno della macchina attraverso crepe e buchi, causando la contaminazione ed il deterioramento di alcuni componenti; come superfici, pistoni, valvole, cuscinetti, ingranaggi, ecc spostamento. Lo strato lubrificante può venire via in seguito ad un lungo stoccaggio, con conseguente corrosione delle parti.
2. Invecchiamento: Gomma, plastica e altre parti esposte alla luce solare, a causa della radiazione ultravioletta, causano invecchiamento, deterioramento, fragilità, perdita di funzione, corrosione o decadimento;
3. Deformazione: cinghia di trasmissione, pneumatici e altre parti sono sottoposti a stress a lungo termine, con conseguente deformazione della plastica.
4. Altre cause: Le parti elettriche possono inumidirsi, ecc.

6.2.2 Stoccaggio

1. Prima di effettuare lo stoccaggio, controllare attentamente la macchina e risolvere eventuali problemi. Pulire la superficie esterna.
2. Pulire l'olio nel sistema di lubrificazione.
3. Rilasciare l'olio nel motore mentre è caldo, aggiungere olio nuovo, e far funzionare il motore a bassa velocità per diversi minuti, in modo che l'olio aderisca uniformemente sulla superficie delle parti in movimento.
4. Applicare vaselina disidratata (riscaldata a 100-200 C) sui contatti elettrici, i giunti e le parti metalliche verniciate.
5. Allentare la cinghia dal motore, toglierla se necessario, imballarla bene e conservarla separatamente. Spruzzare agente antiruggine nella scanalatura della puleggia, e dipingere le parti dove si è tolta la vernice sulla superficie della macchina.
6. Drenare la benzina dal serbatoio e pulirlo.
7. Utilizzare materiali protettivi (teli, panni impermeabili o carta oleata, ecc) per sigillare gli ugelli aperti del motore, come ugelli di aspirazione e scarico, in modo da impedire che corpi estranei, polvere e vapore acqueo entrino.
8. Mettere tutte le leve di comando in posizione di funzionamento (compreso gli interruttori del sistema elettrico).
9. Parcheggiare il minitransporter in un capannone o garage. L'ambiente deve essere ventilato e asciutto. E' severamente vietato parcheggiarlo con agenti corrosivi o gas. Se non è possibile, parcheggiarlo all'aria aperta, possibilmente su terrazze rialzate e coprirlo con teli impermeabili,

6.2.3 Manutenzione durante il periodo di stoccaggio

1. Durante il periodo di stoccaggio, rispettare i requisiti di cui sopra.
2. Controllare le eventuali anomalie come ruggine, la corrosione, invecchiamento e deformazione delle parti ogni mese. Aggiustare ed eliminare queste anomalie.
3. L'albero motore deve essere ruotato ogni due mesi per evitare la ruggine interna. Rimuovere il grasso vecchio e sostituire il nuovo nella zona di lubrificazione dove deve essere aggiunto.
I minitransporter devono essere accesi ogni tre mesi a bassa velocità per 20-30 minuti per verificare la presenza di fenomeni anomali in tutte le parti.

Seventh:Operational Guidelines for Hydraulic Systems

7.1 Informazioni sulla sicurezza:

7.1.1 La regolazione e la manutenzione del sistema idraulico possono essere effettuati solo ed esclusivamente da personale specializzato. Delle operazioni non corrette possono causare gravi lesioni alle persone o danni alla macchina.

7.1.2 È severamente vietato aggiustare e regolare il sistema idraulico quando la macchina è in funzione o l'attuatore, come il cilindro, non è stato riportato al suo stato naturale.

7.1.3 È vietato spegnere la macchina quando il cassone è sollevato. Abbassarlo fino alla posizione più bassa prima di spegnere.

7.1.4 L'operatore deve avere familiarità con il principio di funzionamento del sistema idraulico e l'uso della macchina e deve sapere come effettuare regolazioni e la manutenzione adeguata.

7.2 Attenzione:

7.2.1 Controllare lo stato della macchina prima e dopo il funzionamento.

7.2.1.1 Controllare i condotti idraulici, i giunti, la valvola di inversione, l'idrocilindro ed il serbatoio del carburante prima di avviare la macchina. Contattare il rivenditore in caso di parti lente o danneggiate.

7.2.1.2 Se è necessario effettuare manutenzione quando il cassone è alzato, occorre fissare accuratamente il cassone per evitare che cada.

7.2.2 Uso e manutenzione corretta del sistema di lavoro idraulico:

7.2.2.1 La contaminazione dell'olio idraulico è la causa principale del guasto al sistema idraulico. Pertanto, cambiare l'olio idraulico ogni 200 ore o ogni sei mesi. Pulire o sostituire il serbatoio idraulico ed il filtro quando si cambia l'olio o quando si aggiunge dell'altro olio idraulico.

7.2.2.2 Scegliere l'olio idraulico in base alla variazione della temperatura dell'ambiente in inverno ed in estate. L'olio idraulico non corretto può causare cambiamenti nelle prestazioni del sistema idraulico. Per alte temperature scegliere un olio idraulico ad alta viscosità. Per bassa temperatura, prenderne uno con bassa viscosità.

7.2.3 Impedire all'aria di entrare nel sistema idraulico

7.2.3.1 L'aria che entra nel sistema idraulico può influenzare la stabilità dell'attuatore. Può causare vibrazioni, rumore, ecc.

7.2.3.2 Controllare sempre il livello dell'olio idraulico. Assicurarsi che sia a livello per evitare che l'aria entri nel sistema idraulico.

7. 3 Istruzioni operative:

1 . Descrizione del sistema idraulico

- ① Serbatoio dell'olio idraulico
- ② Leva innalzamento cassone
- ③ Pompa a ingranaggi
- ④ Pompa a ingranaggi
- ⑤ Valvola di inversione
- ⑥ Cilindro idraulico

Lista parametri sistema idraulico		
Pressione nominale		14MPa
Indice di velocità della pompa		2000 giri/min
Cilindrata della pompa		2ml/r
Olio idraulico	Estate	46# olio idraulico antiusura
	Inverno	32#Olio idraulico antiusura
Capacità serbatoio idraulico		3.5L

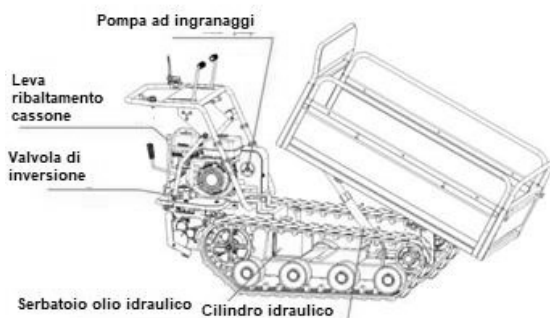
2、 Istruzioni operative:

①Alzare il cassone:

Spingere in avanti la leva a scatto del cassone per farlo alzare.
Lasciarla per bloccare il cassone.

②Abbassare il cassone:

Tirare indietro la leva per abbassarlo. Lasciarla per bloccarlo.



Nome/Modello:		HELIOS 500D HELIOS 500E		
Peso struttura		Kg	295 322	
Capacità di carico nominale		Kg	500	
Dimensioni	Lunghezza	mm	2035	
	Larghezza	mm	895	
	Altezza	mm	1190	
	Lunghezza contatto con il cingolo	mm	760	
	Distanza dal centro del cingolo	mm	660	
	Altezza del cassone	mm	420	
Scatola di imballaggio	Dimensione interna del	Lunghezza	mm	1190
		Larghezza	mm	765
		Altezza	mm	200
	Modalità scarico cassone		idraulico	
	45 gradi angolo di	scarico	50	
Motore	Modello motore		WM170F/P	
	Tipologia	Monocilindrico, valvola superiore, quattro tempi, raffreddamento ad aria forzata		
	Volume di scarico totale	ml	212	270
	Potenza nominale	Kw/giri al minuto	4.0/3600	5.0/3600
	Peso motore	Kg	16	27
	Modalità di avvio	Avviamento a strappo manuale		
	Consumo di carburante minimo	g/kWh	395	374

Motore	Capacità serbatoio carburante		L	3.6	6.0
	Capacità sistema olio motore		L	0.6	1.1
	Accensione		Accensione a transistor		
	Tipo candela		F7RTC		
Sistema di avanzamento	Velocità di avanzamento	1 marcia in avanti	km/h	2.3	
		2 marcia in avanti	km/h	3.4	
		3 marcia in avanti	km/h	4.8	
		Retromarcia	km/h	2.1	
	Raggio minimo di rotazione		m	1,5	
	Capacità in salita		gradi	25	
Tipo freno			Freno esteso		
Codice prodotto olio lubrificante per trasmissioni			GL-4		
Capacità trasmissione			3.5L		

CERTIFICATO DI GARANZIA
Vinco s.r.l. - P.zza Statuto,1 - 14100 Asti - Italy

Modello: _____ Codice: _____

Data di acquisto _____

**QUESTO CERTIFICATO NON DEVE ESSERE SPEDITO MA
CONSERVATO UNITAMENTE ALL'IMBALLO ORIGINALE**

La garanzia ha validità soltanto se corredata da **RICEVUTA FISCALE**,
Vi consigliamo quindi di allegarla al presente certificato di garanzia.

La garanzia ha valore per un periodo di 2 anni dalla data di acquisto (un anno in caso di beni strumentali) e viene comprovata da un documento valido agli effetti fiscali, rilasciato dal venditore autorizzato, riportante la ragione sociale dello stesso e la data in cui è stata effettuata la vendita. Affinché la garanzia sia operativa, è necessario che il certificato di garanzia sia conservato unitamente ad uno dei documenti validi agli effetti fiscali riportante gli estremi identificativi del prodotto, e che entrambi siano esibiti in caso di intervento da parte di personale tecnico dei Centri Assistenza Autorizzati.

Questo certificato di garanzia si riferisce alle condizioni di Garanzia Convenzionali del Produttore nei confronti del Consumatore e non pregiudica i diritti della Garanzia Europea (previsti dalla Dlgs 206/2005 Codice del Consumo).

Per fruire del servizio di assistenza tecnica in garanzia, il consumatore può:

1. recarsi presso il punto vendita senza alcuna incombenza ulteriore; 2. richiedere il servizio aggiuntivo di assistenza con ritiro a domicilio. Il servizio è aggiuntivo e non sostitutivo rispetto a quello di cui al punto 1 e si applica solo alle tipologie di prodotti previste da Vinco. Invitiamo a contattare Vinco allo scopo di verificare se il prodotto possa usufruire di questo servizio.

All'interno del periodo di garanzia, Vinco S.r.l. si impegna a sostituire o riparare gratuitamente le parti componenti l'apparecchio che risultino difettose all'origine per vizi di fabbricazione, senza alcuna spesa per il consumatore.

Non sono coperte dalla garanzia tutte le parti che dovessero risultare difettose a cause di negligenza o trascuratezza nell'uso (mancata osservanza delle istruzioni per il funzionamento dell'apparecchio), errata installazione o manutenzione, manutenzione operata da personale non autorizzato, danni da trasporto, ovvero di circostanze che, comunque, non possono farsi risalire a difetti di fabbricazione dell'apparecchio. Sono esclusi dalle prestazioni in garanzia gli interventi inerenti l'installazione e l'allacciamento agli impianti di alimentazione nonché le manutenzioni citate nel libretto di istruzioni.

Non sono inoltre coperti da garanzia le avarie causate da urti, manomissioni o installazioni improprie.

Questo certificato di garanzia è valido solo se l'apparecchiatura è venduta ed installata sul territorio italiano (compresi la Repubblica di San Marino e la Città del Vaticano). La richiesta di intervento per riparazioni in garanzia verrà evasa con prontezza dagli organi competenti, compatibilmente con le esigenze di carattere organizzativo. Il produttore non potrà comunque rispondere di disagi dipendenti da eventuali ritardi nell'esecuzione dell'intervento. Il consumatore finale dovrà presentare l'apparecchio da riparare in garanzia presso il punto vendita, unitamente al documento fiscale di acquisto ed al certificato di garanzia. Il produttore declina inoltre ogni responsabilità per eventuali danni che possano, direttamente o indirettamente, derivare a persone, cose ed animali domestici in conseguenza della mancata osservanza di tutte le prescrizioni indicate nell'apposito Libretto Istruzioni e concernenti specialmente le avvertenze in tema di installazione, uso e manutenzione dell'apparecchio. Qualora l'apparecchio venisse riparato presso uno dei Centri Assistenza Autorizzati indicati dal produttore, i rischi di trasporto relativi saranno a carico dell'utente nel caso di invio diretto ed a carico del Servizio nel caso di ritiro presso l'utente.



DICHIARAZIONE DI CONFORMITÀ CE

(Ai sensi della direttiva macchine 2006/42/CE Allegato II parte 1.A)

VINCO S.r.l. - Piazza Statuto n.1 - 14100 Asti

DICHIARA

sotto alla propria responsabilità, che la seguente macchina, identificata come:

Denominazione, funzione, tipo: minitransporter

Modello: 7B-500H

Marca: HYUNDAI

Numero serie: N/A

Mese e anno di fabbricazione: novembre 2021

soddisfa i pertinenti requisiti delle seguenti Direttive:

Direttiva Macchine 2006/42/CE

Livello di potenza acustica garantito $L_{WA} = 101$ dB

Potenza netta installata: 4,4 kW

Norme armonizzate:

EN ISO 12100:2010

EN 474-1:2006/A5:2018

EN 474-6:2006/A1:2009

Persona autorizzata a costituire il fascicolo tecnico: Sig. Daniele Nossa, VINCO S.r.l. Piazza Statuto n.1 - 14100 Asti, Italia.

Asti, 03/11/2021

Luogo e data

Legale rappresentante (Lidio Conti)

HYUNDAI
POWER PRODUCTS

Importato e Distribuito da Vinco S.r.l.
P.zza Statuto,1 – 14100 Asti (AT) ITALY
Tel: +39 0141 351284 Fax: +39 0141 351285
E-mail: info@vincoasti.it - www.vincoasti.com

CENTRO RICAMBI E ASSISTENZA:
Viale Giordana, 7 - 10024 Moncalieri (TO) - ITALIA Tel: +39 0141/1766315
Assistenza e-mail: assistenza@vincoasti.it - Ricambi: ricambi@vincoasti.it

MADE IN CHINA